



Comment contacter Samsung dans le monde

Si vous avez des suggestions ou des questions concernant les produits Samsung, veuillez contacter le Service Consommateurs Samsung.

Pays	Service client ☎	Site Web
U.A.E	800-SAMSUNG (726-7864)	www.samsung.com
OMAN	800-SAMSUNG(726-7864)	www.samsung.com/ae (English) www.samsung.com/ae_ar (Arabic)
KUWAIT	183-2255 (183-CALL)	www.samsung.com/ae (English) www.samsung.com/ae_ar (Arabic)
BAHRAIN	8000-4726	www.samsung.com/ae (English) www.samsung.com/ae_ar (Arabic)
QATAR	800-2255 (800-CALL)	www.samsung.com/ae (English) www.samsung.com/ae_ar (Arabic)
EGYPT	08000-726786	www.samsung.com
JORDAN	800-22273 065777444	www.samsung.com/Levant (English)
SYRIA	18252273	www.samsung.com/Levant (English)
IRAN	021-8255	www.samsung.com
MOROCCO	080 100 2255	www.samsung.com
SAUDI ARABIA	9200-21230	www.samsung.com/sa (Arabic)



# Téléviseur à écran plasma

## Mode d'emploi



Merci d'avoir acheté un produit Samsung. Pour  
bénéfi cier d'un service encore plus complet,  
enregistrez votre produit à l'adresse  
[www.samsung.com/register](http://www.samsung.com/register)  
modèle \_\_\_\_\_ Serial No. \_\_\_\_\_



# Consignes de sécurité importantes

**SAMSUNG**

## Avertissement ! Consignes de sécurité importantes

(Avant toute installation de votre produit Samsung, veuillez lire les sections correspondant aux inscriptions qui figurent sur ce dernier.)

### ATTENTION

#### RISQUE D'ELECTROCUTION - NE PAS OUVRIR

ATTENTION : POUR REDUIRE LES RISQUES D'ELECTROCUTION, NE RETIREZ PAS LE COUVERCLE (NI LE PANNEAU ARRIERE). AUCUNE DES PIECES SITUÉES A L'INTERIEUR DU PRODUIT NE PEUT ETRE REPARÉE PAR L'UTILISATEUR. POUR TOUT DÉPANNAGE, ADRESSEZ-VOUS A UN SPECIALISTE.



Ce symbole indique que ce produit est alimenté par haute tension. Il est dangereux de toucher la moindre pièce située à l'intérieur de ce produit.



Ce symbole vous prévient qu'une documentation importante relative au fonctionnement et à l'entretien est fournie avec le produit.

- Les fentes et les ouvertures aménagées dans le boîtier ainsi qu'à l'arrière et au-dessous de l'appareil assurent la ventilation de ce dernier. Afin de garantir le bon fonctionnement de l'appareil et éviter les risques de surchauffe, ces fentes et ouvertures ne doivent être ni obstruées ni couvertes.
  - Ne placez pas l'appareil dans un environnement clos tel qu'une bibliothèque ou une armoire encastrée, sauf si une ventilation adéquate est prévue.
  - Ne placez pas l'appareil à proximité ou au-dessus d'un radiateur ou d'une résistance de chauffage, ni dans un endroit exposé à la lumière directe du soleil.
  - Ne placez aucun récipient d'eau (vases, etc.) sur l'appareil car cela entraîne un risque d'incendie ou de décharge électrique.
- N'exposez pas l'appareil à la pluie et ne le placez pas à proximité d'une source d'eau, par exemple une baignoire, un lavabo, un évier, un bac de lavage, un sous-sol humide, une piscine, etc. Si l'appareil vient à être mouillé par accident, débranchez-le et contactez immédiatement un revendeur agréé. Veillez à débrancher le cordon d'alimentation de la prise avant de nettoyer l'appareil.
- Cet appareil peut fonctionner sur piles. Dans un souci de préservation de l'environnement, la réglementation locale prévoit peut-être des mesures spécifiques de mise au rebut des piles usagées. Veuillez donc contacter les autorités compétentes afin d'obtenir des informations sur la mise au rebut ou le recyclage des piles.
- Évitez de surcharger les prises murales, les rallonges et les adaptateurs car cela entraîne un risque d'incendie ou de décharge électrique.
- Les cordons d'alimentation doivent être déroulés de sorte qu'aucun objet placé sur ou contre eux ne les chevauche ou les pince. Accordez une attention particulière aux cordons au niveau de l'extrémité des fiches, des adaptateurs et de la sortie de l'appareil.
- En cas d'orage, ou bien lorsque vous vous absentez ou n'utilisez pas votre appareil pendant une longue période, débranchez celui-ci de la prise murale et débranchez également l'antenne ou le connecteur au réseau câblé. Ces précautions éviteront que l'appareil ne soit endommagé par la foudre ou par des surtensions.
- Avant de raccorder le cordon d'alimentation CA à la prise de l'adaptateur CC, vérifiez que la tension indiquée sur ce dernier correspond bien à la tension délivrée par le réseau électrique local.
- N'insérez jamais d'objet métallique dans les parties ouvertes de cet appareil : vous risqueriez de recevoir une décharge électrique.
- Afin d'éviter tout risque d'électrocution, ne mettez jamais les doigts à l'intérieur de l'appareil. Seul un technicien qualifié est habilité à ouvrir cet appareil.
- Veillez à enfoncer le cordon d'alimentation jusqu'à ce qu'il soit inséré correctement. Lorsque vous retirez le cordon d'alimentation, veillez à tenir la fiche d'alimentation lorsque vous retirez la fiche de la prise. Ne touchez pas le cordon d'alimentation si vous avez les mains mouillées.
- Si l'appareil ne fonctionne pas normalement, en particulier s'il émet des odeurs ou des sons anormaux, débranchez-le immédiatement et contactez un revendeur ou un centre de dépannage agréé.
- Si vous prévoyez de ne pas utiliser le téléviseur ou de vous absenter de chez vous pendant une période prolongée, veillez à retirer la fiche d'alimentation de la prise (en particulier si des enfants, des personnes âgées ou des personnes handicapées restent seuls à la maison).
  - L'accumulation de poussière peut amener le cordon d'alimentation à produire des étincelles et de la chaleur ou l'isolation à se détériorer, entraînant un risque de fuite électrique, d'électrocution et d'incendie.
- Contactez un centre de service agréé si l'appareil est destiné à une installation dans des endroits exposés à la poussière, à des températures faibles ou élevées, à une forte humidité, à des substances chimiques et s'il a été prévu pour fonctionner 24/24 heures, comme dans des aéroports, des gares ferroviaires, etc.
- Le non-respect de ce qui précède peut gravement endommager le téléviseur.
- N'utilisez que des prises correctement reliées à la terre.
  - Une mise à la terre incorrecte peut entraîner des électrocutions ou endommager l'appareil (appareils de classe I uniquement).
- Pour débrancher l'appareil du secteur, la fiche doit être retirée de la prise secteur, raison pour laquelle la fiche secteur doit être accessible à tout moment.
- Ne laissez pas des enfants se suspendre à l'appareil.
- Rangez les accessoires (batterie, etc.) dans un endroit hors de portée des enfants.
- N'installez pas l'appareil à un endroit instable, comme sur une étagère bancale, sur une surface inclinée ou à un endroit exposé à des vibrations.
- Évitez de laisser tomber le produit ou de lui faire subir des chocs. Si le produit est endommagé, débranchez le cordon d'alimentation et contactez un centre de service.
- Retirez le cordon d'alimentation de la prise de courant et nettoyez le produit à l'aide d'un chiffon sec. N'utilisez aucune substance chimique, telle que la cire, le benzène, l'alcool, des solvants, des insecticides, des désodorisants, des lubrifiants ou des détergents. Ces substances peuvent altérer l'aspect du produit ou effacer les imprimés se trouvant sur celui-ci.
- L'appareil ne doit pas être exposé aux gouttes ou aux éclaboussures.
- Ne vous débarrassez pas des piles en les faisant brûler.
- Les piles ne doivent pas être court-circuitées, démontées ou subir de surchauffe.
- Le remplacement incorrect de la batterie entraîne un risque d'explosion. Ne la remplacez que par une batterie du même type.
- ATTENTION : POUR EVITER TOUT RISQUE D'INCENDIE, TENEZ TOUJOURS CE PRODUIT A DISTANCE DES BOUGIES OU AUTRES FLAMMES OUVERTES.



---

# Sommaire

## Fonctions de base

- 6 Utilisation du Smart Touch Control
  - 7 Connexion au téléviseur
  - 7 Insertion des piles (AAA x 2)
  - 8 Touch Pad
  - 8 Affichage du bandeau d'état et de notification
  - 8 Historique
  - 8 Supprimer des données de l'historique
  - 8 Recherche
  - 9 Réglage du Touch Pad
- 10 Mise sous tension du téléviseur
- 10 Caméra TV intégrée
  - 11 Déploiement de la caméra TV
  - 11 Rétraction de la caméra
- 12 Configuration de la télécommande universelle
  - 12 Ajout du périphérique externe
- 13 CONFIGURATION
- 13 Basculement entre différentes sources vidéo
- 14 Fente pour l'Evolution Kit (kit vendu séparément)
- 14 Affichage du manuel électronique
  - 14 Défilement d'une page
  - 15 Utilisation des icônes principales
  - 15 Retour à la page d'accueil
  - 15 Recherche dans l'index
  - 15 Recherche de pages
  - 15 Fermeture du manuel électronique
  - 15 Accès à une option de menu
  - 15 Mise à jour de l'e-Manual

## Configuration du réseau

- 16 Connexion à un réseau
  - 16 Connexion réseau - Sans fil
  - 16 Précautions relatives aux réseaux sans fil
  - 16 Protocoles de sécurité de réseau
  - 17 Connexion réseau - Câble

## Concepts de base pour la 3D

- 18 Lunettes 3D actives
  - 18 Pairage des lunettes 3D actives
  - 20 Visionnement de vidéos en 3D

## Résolution des problèmes et autres informations

- 21 Qu'est que l'assistance à distance ?
- 22 Résolution des problèmes
- 22 Montage mural du téléviseur à l'aide du kit de montage mural (facultatif)
- 24 Stockage et entretien
- 24 Ventilation adaptée de votre téléviseur
- 25 Capteur Eco et luminosité de l'écran
- 26 Prévention des basculements – Fixation du téléviseur au mur

## Spécifications

- 27 Caractéristiques - TV
- 28 Licences

## Fonctionnalités de votre téléviseur

- **3D** : cette nouvelle fonction vous permet de regarder du contenu 3D.

- **SMART HUB:**

Ce téléviseur est équipé de Smart Hub, un centre de divertissement familial multifonctions. Grâce au Smart Hub, les utilisateurs peuvent surfer sur le Web, télécharger des applications et rester en contact avec leurs proches grâce à des services de réseaux sociaux. Ils peuvent en outre profiter des fichiers photo, vidéo et audio stockés sur des périphériques de stockage externes.

Pour lancer Smart Hub, appuyez sur le bouton . Choisissez un service au moyen des icônes affichées dans le haut de l'écran.

**Social** : regardez les dernières vidéos sur YouTube et les vidéos que vos amis et vous avez postées sur Facebook et Twitter. Vous pouvez également passer des appels visio avec vos amis en utilisant la caméra de la TV.

**Applications**: Le service Samsung Apps offre un vaste éventail de contenus d'actualités, de sports, d'informations météo et de jeux, gratuits et payants, que vous pouvez directement télécharger pour en profiter sur votre téléviseur.

**Photos, vidéos et musique** : lisez des fichiers photo, vidéo et audio à partir d'un périphérique de stockage.

- **Anynet+ (HDMI-CEC)** : vous permet de contrôler tous les appareils Samsung connectés compatibles Anynet+ à l'aide de votre télécommande Samsung.
- **e-Manual** : fournit un mode d'emploi détaillé à l'écran, intégré à votre téléviseur.
- **SMART Interaction** : Cette fonction vous permet d'accéder aux options des menus et aux fonctions, et de les commander par des gestes.
- **Gest. périph.** : permet d'utiliser les fonctions du téléviseur avec un clavier et une souris USB ou Bluetooth.
- **MHL & Réplication de l'écran**: Affiche les écrans de vos périphériques mobiles sur votre téléviseur via une connexion câblée ou sans fil.

Pour l'Inde uniquement



Ce symbole inscrit sur le produit, ces accessoires ou cette documentation indiquent que ni le produit, ni ses accessoires électroniques usagés ne peuvent être jetés avec les autres déchets ménagers. La mise au rebut incontrôlée des déchets présentant des risques pour l'environnement et la santé publique, veuillez séparer vos produits et accessoires usagés des autres déchets. Vous favoriserez ainsi le recyclage de la matière qui les compose dans le cadre d'un développement durable.

Pour plus d'informations sur la mise au rebut et le recyclage en toute sécurité, visitez notre site Web [www.samsung.com/in](http://www.samsung.com/in) ou contactez nos numéros de services d'assistance téléphonique : 18002668282, 180030008282.

# Accessoires

- ✓ Vérifiez que les éléments suivants sont inclus avec votre téléviseur. S'il manque des éléments, contactez votre revendeur.
- ✓ Les couleurs et les formes des éléments peuvent varier en fonction des modèles.
- ✓ Les câbles qui ne se trouvent pas dans le contenu de l'emballage peuvent être achetés séparément.
- ✓ Vérifiez qu'aucun accessoire n'est caché dans l'emballage lorsque vous ouvrez la boîte.

- Smart Touch Control et piles (AAA x 2)
- Mode d'emploi
- Lunettes 3D actives Samsung
- Tissu de nettoyage
- Cordon d'alimentation
- Guide réglementaire
- Carte de garantie (non disponible dans tous les pays)



Adaptateur composant



Adaptateur AV



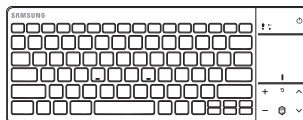
Support du serre-câble



Câble d'extension IR

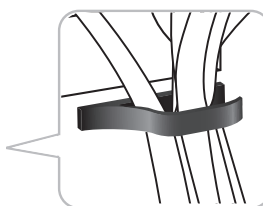
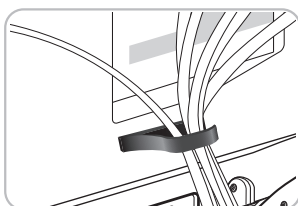
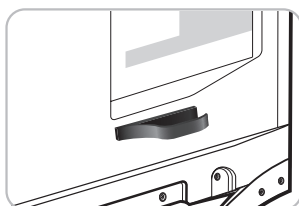


Cache



Clavier sans fil (vendu séparément)

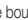
## Installation du support du serre-câble




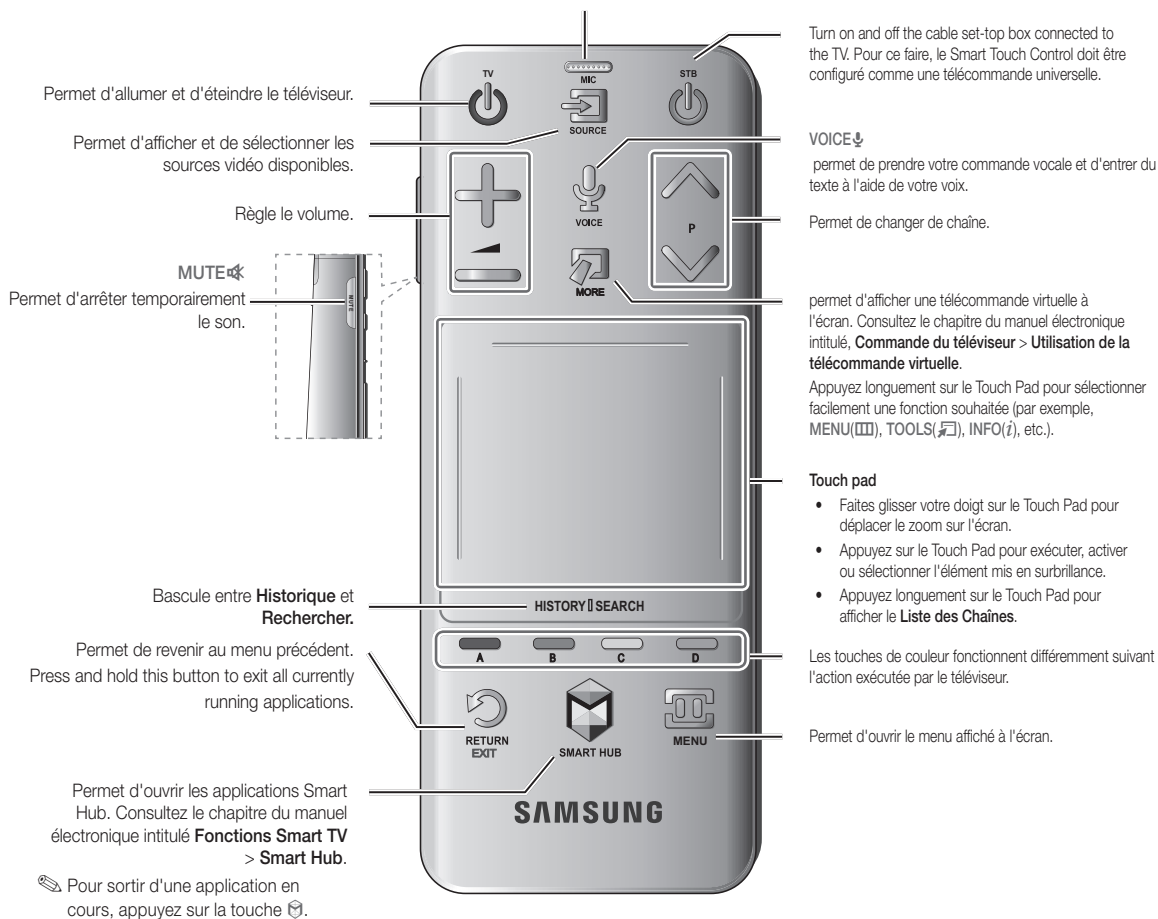
**Avertissement :** les écrans peuvent être endommagés par une pression directe lorsqu'ils sont incorrectement manipulés. Il est recommandé de soulever le téléviseur par les bords, comme indiqué.



# Utilisation du Smart Touch Control

La fonction MIC vous permet de donner des commandes de **Reconnaissance vocale**. Appuyez simplement sur le bouton VOICE .

 La fonction **Reconnaissance vocale** pourrait ne pas fonctionner correctement si la prononciation n'est pas claire, ou si le niveau sonore de la voix est trop faible ou celui des bruits environnants trop élevé.



## Connexion au téléviseur

Pour faire fonctionner le téléviseur avec un Smart Touch Control, vous devez l'associer avec le téléviseur via Bluetooth.

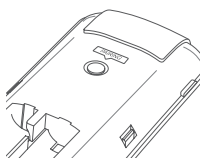
Cependant, le Smart Touch Control n'est disponible que pour le téléviseur Samsung associé.

1. Lorsque le téléviseur est hors tension, pointez le Smart Touch Control vers le récepteur de la télécommande, puis appuyez sur le bouton TV pour un premier pairage. Seul ce bouton envoie un signal IR.
2. Une icône Bluetooth s'affiche en bas à gauche de l'écran comme illustré ci-dessous. Le téléviseur tente ensuite de se connecter au Smart Touch Control automatiquement.



<Tentative de connexion et icônes d'achèvement>

## Reconnexion du Smart Touch Control



<Bouton PAIRING du Smart Touch Control>

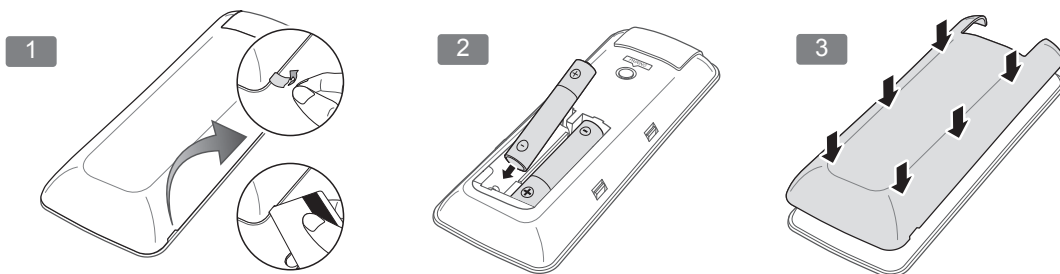
Si vous devez rétablir la connexion entre le téléviseur et le Smart Touch Control, appuyez sur le bouton PAIRING situé à l'arrière du Smart Touch Control. Vous pouvez accéder au bouton PAIRING en retirant le capot du compartiment des piles du Smart Touch Control. En appuyant sur ce bouton, la connexion entre la télécommande et le téléviseur est automatiquement rétablie.

## Avertissement batterie faible



Si les piles se déchargent pendant l'utilisation du Smart Touch Control, la fenêtre d'alarme suivante clignote dans le coin inférieur gauche de l'écran. Optez pour des piles alcalines pour une utilisation prolongée.


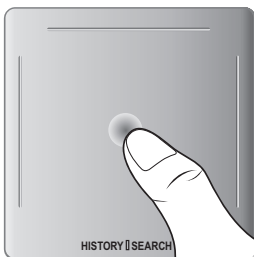
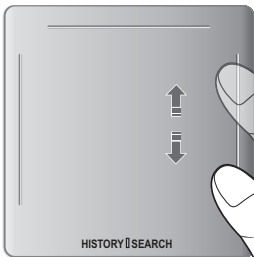

## Insertion des piles (AAA x 2)



1. Soulevez légèrement le couvercle du compartiment des piles en tirant sur la dragonne ou à l'aide d'une carte en plastique. Retirez ensuite le cran du capot du compartiment à l'aide d'un ongle, puis retirez le capot complètement.
2. Insérez 2 piles AAA en vous assurant d'aligner les côtés positifs et négatifs correctement.
3. Alignez le capot du compartiment des piles avec l'arrière de la télécommande et appuyez sur les côtés jusqu'à ce qu'il soit proprement fixé à la télécommande.

## Touch Pad

Vous pouvez effectuer plusieurs actions avec le Touch Pad. Accédez à **Didacticiel** (**Système > Gest. périph. > Paramètres Smart Touch Control > Didacticiel**) pour afficher à l'écran un guide d'utilisation du Smart Touch Control.

Faire glisser	Appuyez sur
	
Faites glisser un doigt sur le Touch Pad dans la direction souhaitée. Déplacez la sélection ou le pointeur dans la direction vers laquelle le doigt se déplace.	Appuyez sur le Touch Pad. Cette action a pour effet de choisir l'élément sélectionné.
Défilement haut et bas	Défilement gauche et droite
	
Passez un doigt le long de la ligne d'un côté ou de l'autre du Touch Pad pour faire défiler une liste ou une page Web vers le haut ou vers le bas. La ligne située sur le côté gauche est destinée aux utilisateurs gauchers.	Déplacez votre doigt horizontalement sur la ligne projetée dans le haut du Touch Pad. Vous pouvez faire défiler horizontalement une liste horizontale ou le panneau Smart Hub.

## Affichage du bandeau d'état et de notification

Appuyez sur le bouton **MORE** du Smart Touch Control, puis sélectionnez **STATUS** sur le panneau de configuration virtuel pour afficher la bannière d'état et de notification située en haut de l'écran.

## Historique

Appuyez sur le bouton **HISTORY/SEARCH**, puis sélectionnez **Historique** dans la liste affichée en bas de l'écran. Cette action a pour effet d'afficher une liste interactive des chaînes, du contenu multimédia et des applications auxquels vous avez récemment accédé.

## Supprimer des données de l'historique

Vous pouvez supprimer les informations de l'historique concernant les chaînes, les contenus et les applications consultés récemment.

## Recherche

Appuyez sur le bouton **HISTORY/SEARCH**. La liste apparaît au bas de l'écran. Appuyez de nouveau sur le bouton **HISTORY/SEARCH**. Entrez des critères pour rechercher de nombreuses applications et leur contenu sur le téléviseur, mais aussi effectuer des recherches sur le Web.



## Réglage du Touch Pad

Vous pouvez régler la sensibilité du Touch Pad du Smart Touch Control. Définissez la **Sensibilité** pour régler la sensibilité et rendre son utilisation plus pratique.

### Utilisation de la télécommande virtuelle

Appuyez sur le bouton **MORE** pour afficher le panneau de télécommande virtuelle à l'écran. Le panneau de télécommande virtuelle comprend un panneau numérique, un panneau de configuration de la lecture et un panneau d'accès rapide. Utilisez le Touch Pad pour sélectionner des nombres et des boutons. Maintenez le bouton **MORE** enfoncé. Un panneau d'accès rapide du panneau de la télécommande virtuelle apparaît. Vous pouvez facilement sélectionner les boutons à l'écran.

### Modification du panneau de configuration de la télécommande virtuelle

Sélectionnez le panneau numérique, le panneau de configuration de la lecture ou le panneau d'accès rapide à afficher à l'écran.

Utilisez le Touch Pad pour continuer à déplacer la sélection vers la gauche ou vers la droite. Le panneau est modifié lorsque la sélection est déplacée au delà du côté le plus à gauche ou le plus à droite.

La fonction de défilement gauche/droite du Touch Pad permet de modifier facilement le panneau.

### Modification de la position du panneau de la télécommande virtuelle

Appuyez sur le bouton **MORE** du Smart Touch Control. Le panneau de la télécommande virtuelle s'affiche à l'écran.

Exercez une pression sur le Touch Pad pendant une seconde. Users can change a position of the virtual remote panel of the screen.

### Utilisation du panneau numérique

Utilisez le panneau numérique pour entrer des chiffres sur un écran clavier ou une page Web, ou pour changer de chaîne lorsque vous regardez la télévision. Le fait de changer de chaîne en utilisant le pavé numérique entraîne une mémorisation, qui vous permet de revenir facilement aux chaînes précédentes.

### Utilisation du panneau de configuration de la lecture

Le panneau de configuration de la lecture permet de mettre en pause, d'effectuer un retour ou une avance rapide, de passer à un autre fichier et bien plus encore, tout en profitant d'un contenu multimédia.

### Utilisation du panneau d'accès rapide

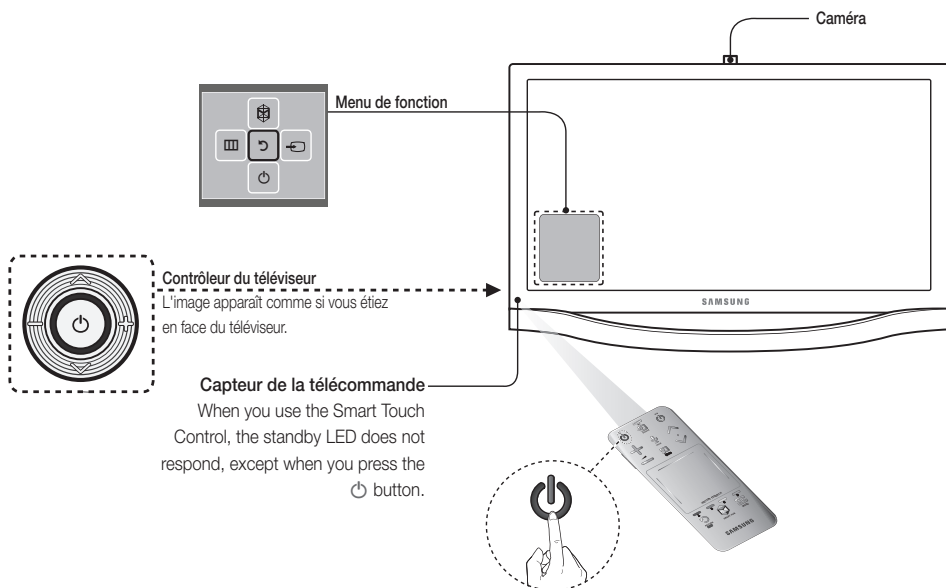
Accédez rapidement aux boutons **INFO**, **MENU** et **Manuel électronique**. Cependant, la disponibilité de ces boutons varie selon le mode de fonctionnement du Smart Touch Control (téléviseur uniquement, télécommande universelle, etc.).

## Mise sous tension du téléviseur

Allumez le téléviseur avec la touche  de la télécommande ou du panneau TV.

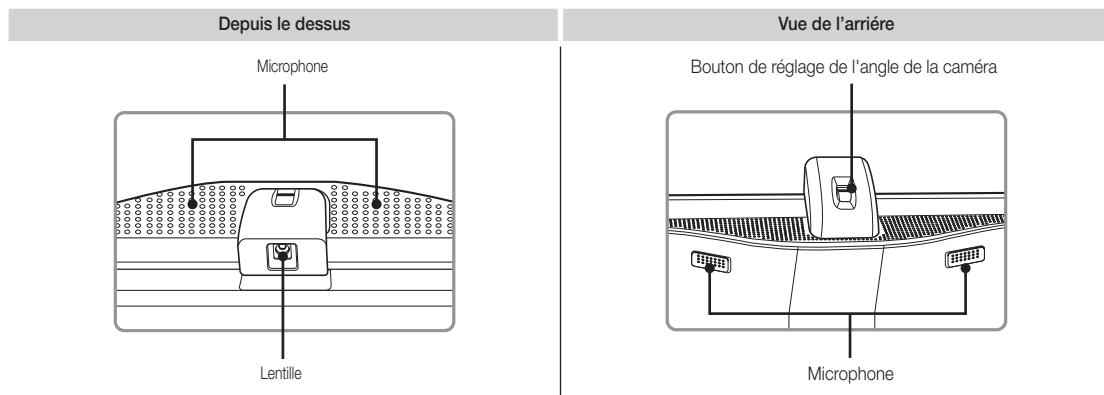
 La couleur et la forme du produit peuvent varier en fonction du modèle.

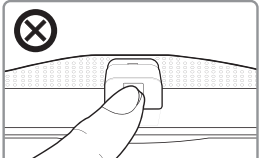
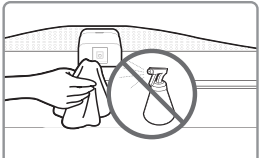
 Le contrôleur TV, petit bouton de la forme d'un joystick situé sur le côté gauche du téléviseur, à l'arrière, vous permet de contrôler le téléviseur sans télécommande.



## Caméra TV intégrée

Ce téléviseur comporte une caméra TV intégrée qui peut être utilisée pour les fonctions de commande par mouvement, de reconnaissance vocale (microphone intégré) et de reconnaissance faciale. Vous pouvez également utiliser le bouton de réglage de l'angle de la caméra pour modifier l'angle de vision de la caméra.

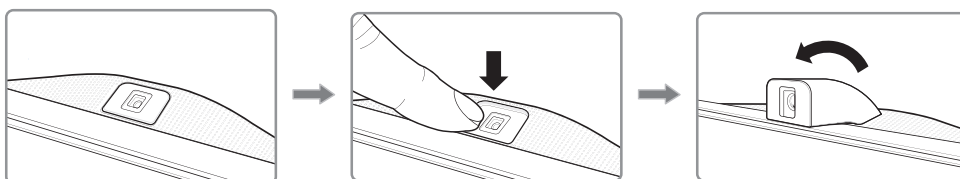


	<p>Ne touchez pas la lentille lorsque vous faites fonctionner la caméra TV. Les empreintes de doigts peuvent détériorer la qualité de l'image. Si la lentille se salit, nettoyez-la à l'aide d'un chiffon doux.</p>
	<p>Veillez à ce que la saleté ou la poussière n'obstruent pas le micro. Cela risquerait d'empêcher la reconnaissance des commandes vocales. Nettoyez le micro à l'aide d'un chiffon doux.</p>

## Déploiement de la caméra TV

Pour utiliser la caméra TV, vous devez d'abord la déployer.

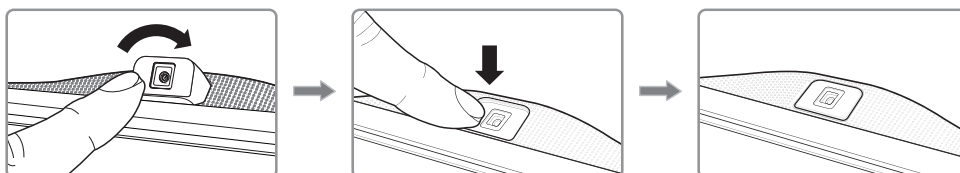
Appuyez délicatement sur la caméra sans toucher la lentille jusqu'à ce qu'un clic retentisse.



## Rétraction de la caméra

Lorsque vous n'utilisez pas la caméra TV, laissez-la à l'intérieur du téléviseur. Vous ne pourrez pas utiliser les fonctions de commande par mouvement et de reconnaissance faciale lorsque la caméra TV est rétractée. La reconnaissance vocale reste quant à elle accessible.

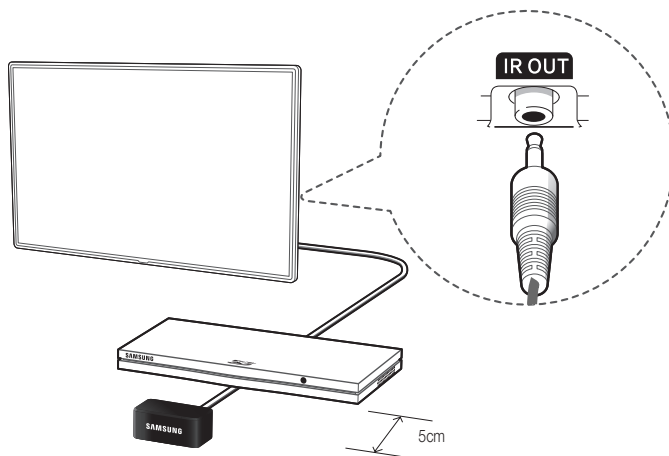
Appuyez délicatement sur la caméra sans toucher la lentille jusqu'à ce qu'un clic retentisse.



---

# Configuration de la télécommande universelle

Ce téléviseur dispose d'une fonctionnalité de télécommande universelle qui vous permet de contrôler des décodeurs câble, lecteurs Blu-ray, systèmes home cinéma et autres périphériques externes tiers raccordés à l'appareil.



Conservez une distance minimale de 5 cm entre le CABLE D'EXTENSION IR et le périphérique externe, comme indiqué dans l'illustration. Placez le CABLE D'EXTENSION IR en face du récepteur de signal de télécommande du périphérique externe. Il ne doit y avoir aucun obstacle entre le dispositif d'extension IR et le périphérique externe. S'il y en a, ils produisent des interférences avec le signal de la télécommande.

## Ajout du périphérique externe

1. Allumez le périphérique externe pour lequel vous voulez configurer la fonction de télécommande universelle, puis appuyez sur **SOURCE** pour afficher l'écran **Source**.
2. Sélectionnez **Config téléc universelle** en haut de l'écran. Cette action lance le processus de configuration de la télécommande universelle.
3. Suivez les instructions à l'écran et configurez la télécommande universelle. Si cela ne fonctionne pas, configurez la télécommande en entrant manuellement le numéro du modèle.

---

# CONFIGURATION

La boîte de dialogue de configuration initiale s'affiche lors de la première activation du téléviseur.

Suivez les instructions à l'écran pour terminer le processus de configuration initiale, y compris le choix de la langue de menu, la recherche de chaînes, la connexion réseau, etc.

A chaque étape, effectuez un choix ou ignorez l'étape.

Les utilisateurs peuvent effectuer manuellement cette opération ultérieurement sous le menu **Système > Configuration**.

---

## Basculement entre différentes sources vidéo

Appuyez sur le bouton **SOURCE** pour basculer entre les différents périphériques connectés au téléviseur.

Par exemple, pour basculer vers une console de jeux branchée sur le deuxième connecteur HDMI, appuyez sur la touche **SOURCE**. Dans la liste **Source**, sélectionnez **HDMI2**. Les noms des connecteurs peuvent varier en fonction du produit.

Select **Outils** button at the upper-right corner of the **Source** screen to access the following functions.

- **Rafraîchir**

Sélectionnez cette option si un périphérique connecté ne figure pas dans la liste. Si la liste n'affiche toujours pas le périphérique après que vous avez sélectionné **Rafraîchir**, vérifiez l'état de la connexion du téléviseur au périphérique.

 This function is only available if Anynet+ (HDMI-CEC) function is set to On.

- **Modif. Nom**

Pour identifier les sources externes plus aisément, vous pouvez renommer les périphériques connectés au téléviseur.

Avec un ordinateur connecté au port HDMI (DVI) du téléviseur via un câble HDMI, par exemple, vous pouvez modifier **Modif. Nom** en **PC**.

Avec un ordinateur connecté au port HDMI (DVI) du téléviseur via un câble HDMI vers DVI, par exemple, vous pouvez modifier **Modif. Nom** en **DVI PC**.

Avec un périphérique AV connecté au port HDMI (DVI) du téléviseur via un câble HDMI vers DVI, par exemple, vous pouvez modifier **Modif. Nom** en **Périph. DVI**.

- **Informations**

Affichez des détails concernant les périphériques connectés.

- **Débranchez le périphérique USB.**

Supprimez le périphérique USB de la liste en toute sécurité. Cette fonction est uniquement disponible si le périphérique USB est sélectionné.

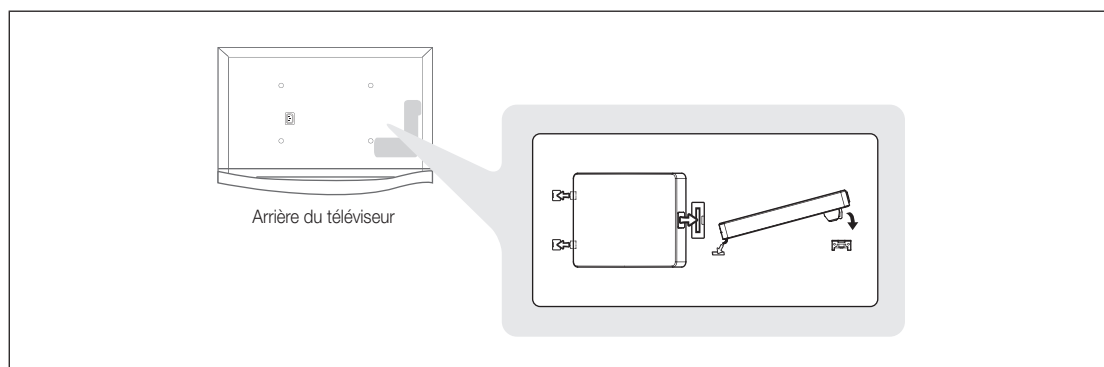
### Config téléc universelle

Pour ajouter un nouveau périphérique externe à contrôler à l'aide du Touch Remote Control, appuyez sur le bouton **SOURCE** et sélectionnez **Config téléc universelle** dans le coin supérieur droit de l'écran.

L'utilisation d'une télécommande universelle permet aux utilisateurs de contrôler les périphériques externes connectés au téléviseur, tels qu'un récepteur satellite, un lecteur Blu-ray et un récepteur AV.

---

## Fente pour l'Evolution Kit (kit vendu séparément)



Si vous connectez l'Evolution Kit à votre téléviseur Samsung, l'équipement matériel et logiciel du téléviseur est mis à niveau. Il est inutile d'acheter un nouveau téléviseur. Grâce à l'Evolution Kit, votre téléviseur est mis à jour avec les toutes dernières fonctionnalités et les tous derniers services fournis par Samsung Electronics.

 L'Evolution Kit est vendu séparément. Si des utilisateurs achètent un Evolution Kit commercialisé en 2014 ou plus tard, leur téléviseur peut être mis à niveau de façon à correspondre à la version logicielle de l'Evolution Kit. Toutefois, un Evolution Kit peut ne pas être disponible, selon le produit.


---

## Affichage du manuel électronique

Le manuel électronique intégré contient des informations sur les principales fonctionnalités de votre téléviseur.

Ce téléviseur est doté d'un manuel d'utilisation intégré. Pour le lire, utilisez l'une des méthodes suivantes :

- Ouvrez le menu **Assistance** et sélectionnez **e-Manual**.
- Appuyez sur la touche **MORE** du Smart Touch Control pour afficher les commandes à l'écran. Tapotez le Touch Pad jusqu'à ce que l'**e-Manual** apparaisse, puis sélectionnez-le.

 Les mots en bleu désignent des options du menu à l'écran, tandis que les mots en bleu clair désignent des touches de la télécommande.

 Une version imprimable de ce manuel est également disponible sur le site [www.samsung.com/support](http://www.samsung.com/support).

## Défilement d'une page

Procédez de l'une des manières suivantes pour faire défiler une page :

- Appuyez sur le bouton ▲ ou ▼ sur la barre de défilement située sur le bord droit de l'écran.
- Faites glisser votre doigt vers le haut ou le bas à partir du bord droit ou gauche du Touch Pad.
- Sélectionnez le bouton ▲ ou ▼ sur le côté droit de l'écran, faites glisser votre doigt vers le haut ou le bas sur le Touch Pad.

## Utilisation des icônes principales

Utilisez les icônes **Retour**, **Transférer**, et **Opened page** situées sur la partie supérieure gauche de l'écran pour naviguer entre les pages. Ces icônes sont disponibles lorsqu'au moins deux pages sont transmises.



## Retour à la page d'accueil

Pour retourner à la page d'accueil, appuyez sur le bouton  ou sélectionnez  dans le coin supérieur droit de l'écran.

## Recherche dans l'index

Appuyez sur le bouton  ou sélectionnez  dans le coin supérieur droit de l'écran pour afficher l'index. Sélectionnez un terme pour afficher la page qui le contient.

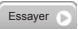
## Recherche de pages

Appuyez sur le bouton  ou sélectionnez  en haut de l'écran pour accéder à l'écran de recherche. Entrez une phrase de recherche et sélectionnez **Terminé**. Sélectionnez un élément dans la liste des résultats de la recherche pour accéder à la page appropriée.

## Fermeture du manuel électronique

Pour fermer l'e-Manual, maintenez le bouton RETURN enfoncé ou sélectionnez  dans le coin supérieur droit de l'écran.

## Accès à une option de menu

Pour accéder directement à l'option de menu décrite dans la section active, sélectionnez . Il est possible de sauter directement d'une option de menu à la section connexe de l'e-Manual.

Si vous voulez lire une entrée de l' Manuel électronique concernant une fonctionnalité spécifique du menu affiché à l'écran, sélectionnez le bouton E-MANUAL sur la télécommande standard ou le panneau de la télécommande virtuelle pour charger la page du Manuel électronique correspondante.

 Cette fonction n'est pas prise en charge dans tous les menus.

## Mise à jour de l'e-Manual

Appuyez sur le bouton  pour démarrer Smart Hub et sélectionnez **Applications**, puis **Plus d'applis**. L'e-Manual peut être mis à jour de la même façon par le biais d'une mise à jour d'application.

Dans l'écran **Plus d'applis**, sélectionnez **MàJ applis**. Dans la liste, sélectionnez l'e-Manual. L'e-Manual commence la mise à jour vers la dernière version. Cependant, **MàJ applis** apparaît uniquement à l'écran lorsque la mise à jour est requise.

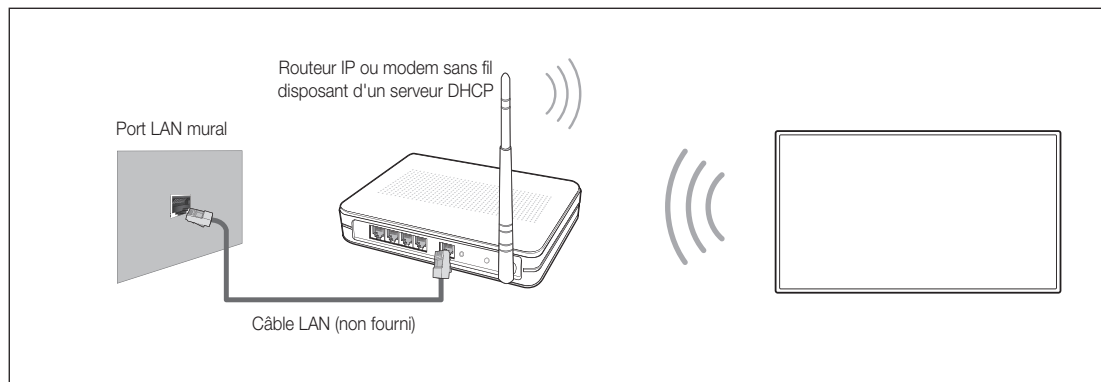
---

## Connexion à un réseau

La connexion de la Smart TV à un réseau vous permet d'accéder à des services en ligne comme Smart Hub ainsi qu'à des mises à jour logicielles.

### Connexion réseau - Sans fil

Connecter le téléviseur à Internet à l'aide d'un routeur ou modem standard.



### Précautions relatives aux réseaux sans fil

- Cette Smart TV prend en charge les protocoles de communication IEEE 802.11a/b/g/n. Samsung vous conseille d'utiliser le protocole IEEE 802.11n. Autrement, lorsque vous lisez une vidéo via une connexion réseau, la lecture risque d'être saccadée.
- Pour utiliser un réseau sans fil, vous devez connecter le téléviseur à un routeur ou à un modem sans fil. Si le routeur sans fil prend en charge le protocole DHCP, le téléviseur peut utiliser ce dernier ou une adresse IP statique pour se connecter au réseau sans fil.
- Sélectionnez un canal non utilisé pour le routeur sans fil. Si le canal affecté au routeur sans fil est utilisé par un autre périphérique, cela occasionne généralement des interférences ou des problèmes de communication.
- La plupart des réseaux sans fil disposent d'un système de sécurité en option. Pour activer le système de sécurité d'un réseau sans fil, vous devez créer une clé de sécurité composées de lettres et de chiffres. Cette dernière est ensuite requise pour se connecter au réseau sans fil.

### Protocoles de sécurité de réseau

Le téléviseur prend en charge uniquement les protocoles de sécurité de réseau sans fil suivants, et ne peut pas se connecter à des routeurs sans fil non certifiés :

- Modes d'authentification : WEP, WPAPSK, WPA2PSK
- Types de chiffrement : WEP, TKIP, AES

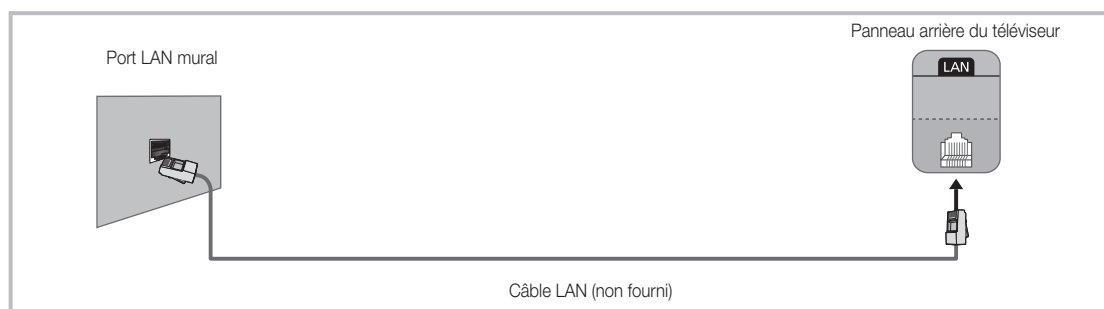
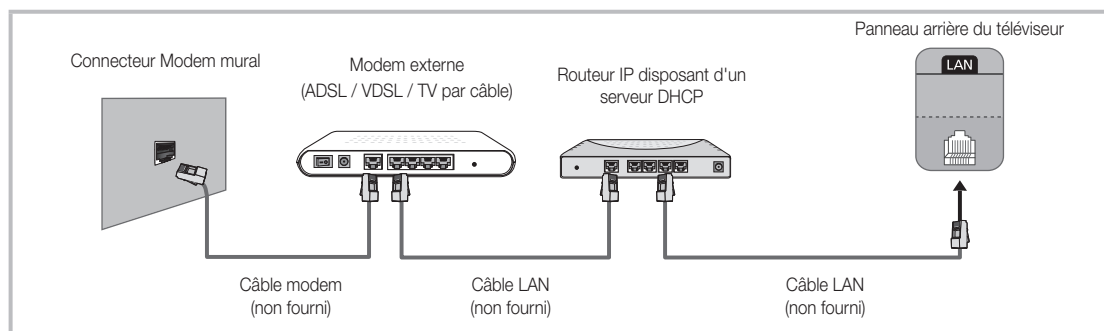
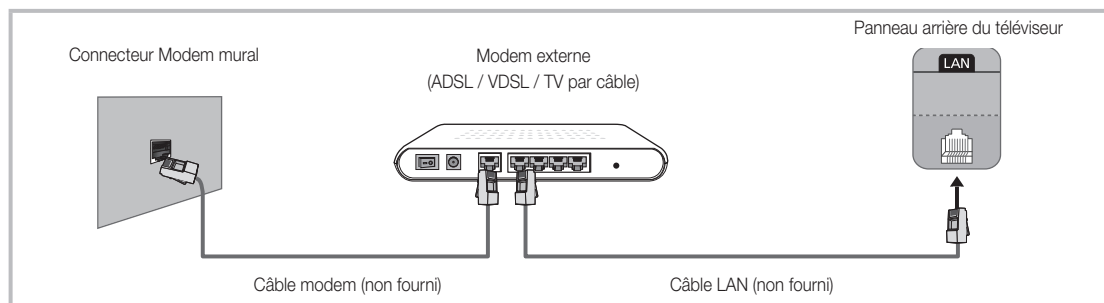
Si le routeur sans fil a été défini sur le mode Pure High-throughput (Greenfield) 802.11n et que le type de chiffrement est défini sur WEP ou TKIP, les Smart TV Samsung ne prendront pas en charge la connexion, conformément aux nouvelles spécifications de certification Wi-Fi.

Si le routeur sans fil prend en charge la norme WPS (Wi-Fi Protected Setup), vous pouvez le connecter au réseau à l'aide d'une PBC (Push Button Configuration) ou d'un code PIN (Personal Identification Number). La norme WPS configure automatiquement le SSID et la clé WPA.



## Connexion réseau - Câble

Il existe trois façons principales de connecter le téléviseur à un réseau à l'aide d'un câble, en fonction de votre configuration réseau. De la manière illustrée ci-dessous :



- 🔧 Le téléviseur ne prend pas en charge des vitesses de réseau inférieures ou égales à 10 Mbit/s.
- 🔧 Utilisez un câble de catégorie 7 pour effectuer cette connexion.

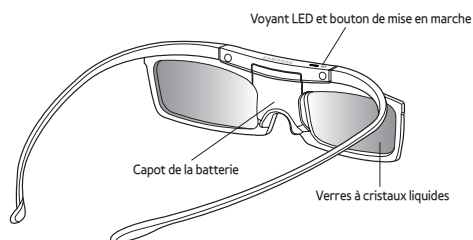
# Lunettes 3D actives

## Caractéristiques

Les lunettes 3D SSG-5100GB Samsung vous permettent de voir des images en 3D sur votre téléviseur 3D. Les lunettes 3D Samsung communiquent avec les téléviseurs 3D Samsung via la bande de radiofréquences 2,4 GHz.

- Les lunettes 3D Samsung sont uniquement compatibles avec les téléviseurs Samsung des séries D, E et F commercialisées de 2011 à 2013. Ces lunettes 3D ne peuvent pas être connectées à d'autres appareils Bluetooth.

## Pièces

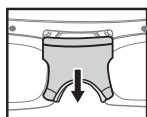


- Pour plus d'informations sur la manière de fixer les branches des lunettes et le pairage des lunettes et du téléviseur, reportez-vous au manuel des lunettes 3D distinct.

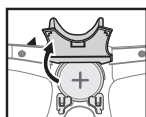
## Remplacement de la pile

Lorsque le voyant rouge clignote toutes les 2 secondes, remplacez la pile.

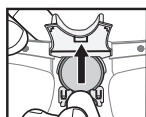
- Insérez le côté "+" de la pile dans le côté marqué "+" dans le compartiment de la pile.
- Pour connaître la capacité restante de la pile, reportez-vous à la section Pairage de ce manuel.



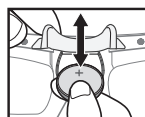
Tirez le couvercle du compartiment de la pile vers le bas



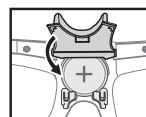
Ouvrez le couvercle du compartiment de la pile



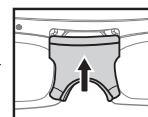
Retirez la pile



Remplacez la pile



Poussez le couvercle du compartiment de la pile vers le bas



Refermez le couvercle du compartiment de la pile

## Pairage des lunettes 3D actives

- Qu'est-ce que le pairage ? Le pairage est un processus de connexion de lunettes 3D avec un téléviseur 3D, de manière à ce que les deux appareils échangent des données.
- Lors du pairage, vérifiez que la distance séparant le téléviseur Samsung des lunettes 3D n'excède pas 49,53 cm.

### • Allumer les lunettes

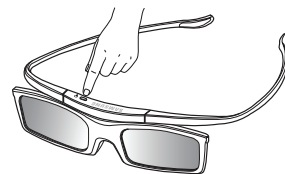
Appuyez brièvement sur le bouton de mise en marche. Le voyant vert s'allume pendant 3 secondes. (Assurez-vous que la fonction 3D est activée sur le téléviseur avant d'utiliser les lunettes 3D.)

### • Eteindre les lunettes

Appuyez brièvement sur le bouton de mise en marche. La LED rouge s'allume pendant 3 secondes.

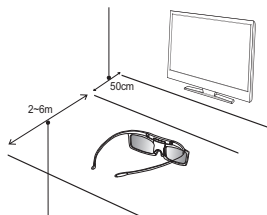
### • Effectuer le processus de pairage

Allumez le téléviseur et laissez-le démarrer complètement. Appuyez sur le bouton de mise en marche et maintenez-le enfoncé. Les voyants vert et rouge clignotent en alternance pendant 2 secondes.



- **Plage de fonctionnement**

Distance de pairage recommandée



Distance de visualisation recommandée

<b>Distance de visualisation recommandée</b>	<b>2 à 6 m</b>
<b>Distance de pairage recommandée</b>	<b>50 cm maximum</b>

- ✎ Une fois les lunettes 3D pairées, la capacité restante de la pile s'affiche sur l'écran du téléviseur. (Cette fonction n'est disponible que sur les téléviseurs et lunettes 3D Samsung de la série F commercialisés depuis 2013.)
- ✎ Si vous persévérez dans vos tentatives de pairage, le niveau de charge de la pile baissera de manière significative, mais il peut remonter à un certain niveau en une minute environ.
- ✎ La distance de fonctionnement dépend des obstacles (personne, métal, mur, etc.) entre les lunettes et le téléviseur et de la puissance du signal Bluetooth.
- ✎ Éteignez les lunettes 3D lorsque vous ne les utilisez pas. Si vous les laissez allumées, la durée de vie de la pile décroît.

#### **Etape du pairage**

1. Allumez le téléviseur et placez les lunettes à une distance de 50 cm.
2. Appuyez brièvement sur le bouton de mise en marche des lunettes 3D. Les lunettes 3D s'allument et le pairage commence.
3. Le message "Lunettes 3D connectées à la TV." s'affiche sur l'écran du téléviseur une fois le pairage terminé.
  - En cas d'échec du pairage, les lunettes 3D s'éteignent.
  - Si la première tentative de pairage échoue, éteignez le téléviseur, puis répétez l'étape 2.
  - Pour recommencer le pairage : Appuyez sur le bouton de mise en marche des lunettes 3D pendant plus de 1 seconde.

#### **Il est nécessaire d'effectuer de nouveau un pairage dans les cas suivants :**

- Si les lunettes 3D ne fonctionnent pas, même après avoir appuyé sur le bouton de mise sous tension, en particulier avec un téléviseur 3D après réparation.
- Si vous voulez lire le contenu 3D sur un autre modèle de téléviseur 3D Samsung appartenant aux séries D, E ou F commercialisées de 2011 à 2013. Vous devez effectuer le pairage des lunettes avec l'autre téléviseur.

# Visionnement de vidéos en 3D

Selon le format de l'image source, il est possible que certains modes 3D ne soient pas disponibles.

Pour visionner en 3D, vous devez porter les lunettes 3D, et les activer en appuyant sur le bouton de mise en marche.

1. Accédez à l'écran 3D. (**Image > 3D**)
2. Sélectionnez le mode 3D. L'écran Mode 3D apparaît.
3. Définissez le mode 3D de l'image à regarder.

## Résolution des problèmes

Problème	Solution
Mes lunettes 3D ne fonctionnent pas.	Remplacez-la.
	Les lunettes 3D doivent être à proximité du téléviseur. Assurez-vous que la distance entre le téléviseur et vos lunettes 3D est inférieure à 6 m (en ligne droite).
	Vérifiez le réglage de la fonction 3D de votre téléviseur.
Le voyant clignote	La pile est usée. Remplacez-la.

## Caractéristiques techniques (numéro du modèle : SSG-5 100GB)

Optique	Verres	Cristaux liquides	Facteur de transmission	36±2%
	Distance de fonctionnement recommandée	2 à 6 m	Fréquence du vertical	120 trames/s
Poids	Lunettes	21,5g (pile incluse : 24,0±0,5g )		
Alimentation	Lunettes	Une pile 3 V au lithium/manganèse (CR2025 - 3V)		
Consommation d'énergie	Lunettes	0,85mA (moyenne)		
	Batterie	Type	165 mAh, 3,0 V (CR2025)	
		Autonomie	150 heures	
Conditions d'utilisation	Température de fonctionnement	10 °C ~ 40 °C		
	Température de stockage	-20 °C ~ 45 °C		

 Les caractéristiques du produit peuvent être modifiées sans avertissement afin d'améliorer ses performances.

 La durée de fonctionnement continu peut différer en fonction de l'environnement de communication sans fil et des conditions d'utilisation.

---

# Qu'est que l'assistance à distance ?

Le service d'assistance à distance de Samsung vous permet de bénéficier de l'aide personnalisée d'un technicien de Samsung en mesure d'effectuer à distance les actions suivantes :

- **Diagnostiquer** votre téléviseur
- **Régler les paramètres du téléviseur** à votre place
- **Réinitialiser les paramètres par défaut** de votre téléviseur
- Installer les **mise à jour de micrologiciel recommandées**

## Comment cela fonctionne-t-il ?

Pour bénéficier d'une intervention à distance du service technique de Samsung sur votre téléviseur, rien de plus simple.



1. **Appelez le centre de contact Samsung** et demandez une assistance à distance.



2. **Ouvrez le menu** sur votre téléviseur et accédez à la **section Assistance**.




3. Sélectionnez Gestion à distance et **fournissez le code PIN** à l'agent.




4. L'agent **accède alors à votre téléviseur**. Et voilà !

# Résolution des problèmes

Si vous avez des questions sur le téléviseur, commencez par consulter la liste ci-dessous. Si aucune de ces solutions de dépannage ne s'applique à votre problème, rendez-vous sur le site "[www.samsung.com](http://www.samsung.com)", puis cliquez sur Assistance ou contactez le centre d'appels dont les coordonnées figurent sur la dernière page de ce manuel.

Problèmes	Solutions et explications
Le téléviseur ne s'allume pas.	<ul style="list-style-type: none"><li>• Vérifiez que le cordon d'alimentation secteur est branché correctement sur la prise murale et sur le téléviseur.</li><li>• Vérifiez que la prise murale est opérationnelle.</li><li>• Essayez d'appuyer sur le bouton  du téléviseur pour vous assurer que le problème n'est pas dû à la télécommande. Si le téléviseur s'allume, reportez-vous au problème "La télécommande ne fonctionne pas" ci-après.</li></ul>
Aucune image/vidéo n'est affichée.	<ul style="list-style-type: none"><li>• Vérifiez les connexions des câbles. Débranchez et rebranchez tous les câbles reliés au téléviseur et aux périphériques externes.</li><li>• Faites correspondre la sortie vidéo de vos périphériques externes (décodeur câble/satellite, DVD, Blu-ray, etc.) avec les connexions d'entrée du téléviseur. Par exemple, si la sortie d'un périphérique externe est HDMI, vous devez établir une connexion avec une entrée HDMI du téléviseur.</li><li>• Vérifiez que les appareils connectés sont sous tension.</li><li>• Veillez à sélectionner la source appropriée du téléviseur.</li><li>• Redémarrez le périphérique connecté en débranchant puis en rebranchant son câble d'alimentation.</li></ul>
La télécommande ne fonctionne pas.	<ul style="list-style-type: none"><li>• Remplacez les piles de la télécommande. Assurez-vous que la polarité (+/-) des piles est respectée.</li><li>• Nettoyez la lentille de la télécommande.</li><li>• Essayez de diriger directement la télécommande vers le téléviseur à une distance de 1,5 à 1,8 m.</li></ul>
La télécommande du décodeur câble/boîtier décodeur ne permet pas d'allumer ou d'éteindre le téléviseur, ni de régler le volume.	<ul style="list-style-type: none"><li>• Programmez la télécommande du décodeur câble/boîtier décodeur de telle sorte qu'elle puisse commander le téléviseur. Consultez le mode d'emploi du décodeur câble/boîtier décodeur pour obtenir le code du téléviseur SAMSUNG.</li></ul>

 Pour maintenir votre téléviseur dans des conditions optimales, mettez-le à niveau avec le dernier micrologiciel sur le site Web de Samsung ([Samsung.com/fr](http://Samsung.com/fr) > Assistance > Téléchargements) par le biais d'un périphérique USB.

 Certaines des images et des fonctions ci-dessus sont uniquement disponibles sur des modèles spécifiques.

## Montage mural du téléviseur à l'aide du kit de montage mural (facultatif)



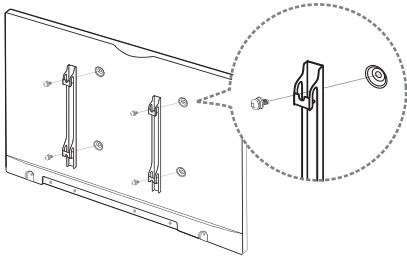
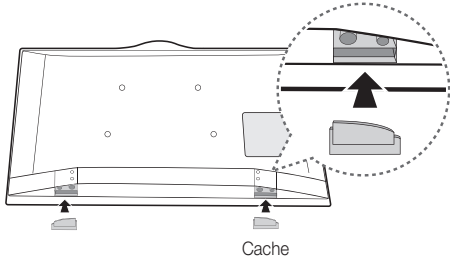
### Montage au mur ou au plafond

Si vous fixez ce produit sur un mur, il doit être installé selon les recommandations du fabricant. S'il n'est pas monté correctement, il peut glisser ou tomber, provoquant des blessures graves à des enfants ou des adultes ainsi que des dommages au produit.


### Installation du kit de montage mural

Le kit de montage mural (vendu séparément) permet de fixer le téléviseur au mur.

Pour plus d'informations sur l'installation du support mural, reportez-vous aux instructions fournies avec le support mural. Nous vous recommandons de faire appel à un technicien pour installer la fixation murale. Il n'est pas conseillé de le faire par vous-même. Samsung Electronics ne saurait être tenue responsable d'un endommagement du produit ou d'une blessure si vous choisissez d'effectuer vous-même l'installation murale.

Installation d'un support mural	Montage du cache
	
<p>Pour plus d'informations, référez-vous au manuel d'utilisation du kit de montage mural lors de son achat.</p>	<p>Si vous fixez le téléviseur à un mur, attachez le cache de la manière indiquée sur le dessin.</p>

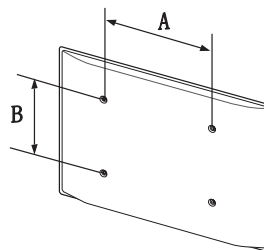
### Caractéristiques du kit de montage mural (VESA)

 Le kit de montage mural n'est pas fourni ; il est vendu séparément. Installez votre fixation murale sur un mur solide perpendiculaire au sol. Si vous souhaitez la fixer sur d'autres matériaux de construction, veuillez prendre contact avec votre revendeur le plus proche. Si vous l'installez au plafond ou sur un mur non droit, la fixation risque de tomber et de provoquer de graves blessures.

#### REMARQUE

- Les dimensions standard pour tous les kits de montage mural sont indiquées dans le tableau ci-dessous.
- Un manuel d'installation détaillé et toutes les pièces nécessaires au montage sont fournis avec le kit de montage mural.
- N'utilisez pas de vis non conformes aux spécifications des vis VESA standard.
- N'utilisez pas de vis plus longues que la dimension standard ou non conformes aux caractéristiques des vis VESA standard. Des vis trop longues pourraient endommager l'intérieur du téléviseur.
- Pour les fixations murales non conformes aux caractéristiques des vis VESA standard, la longueur des vis peut varier, selon les caractéristiques de la fixation murale.
- Ne serrez pas trop les vis : cela pourrait endommager le produit ou provoquer sa chute, entraînant des blessures corporelles. Samsung ne peut être tenue responsable de ce type d'accident.
- Samsung ne peut être tenue responsable de tout dommage au produit ou toute blessure corporelle dans le cas de l'utilisation d'une fixation murale non-VESA ou non spécifiée, ou si l'utilisateur ne suit pas les instructions d'installation du produit.
- N'inclinez pas le téléviseur de plus de 15 degrés.
- Deux personnes sont nécessaires pour fixer le téléviseur au mur.

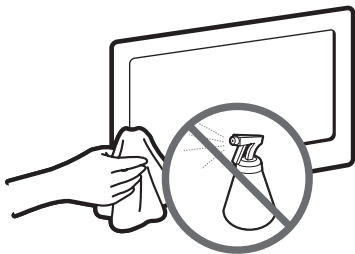
Famille de produits	Modèle	Spécifications VESA (A x B)	Vis standard	Quantité
TELEVISEUR PLASMA [Fin]	PS51F8500AR	400 X 400	M8	4
	PS60F8500AR PS64F8500AR	600 X 400		



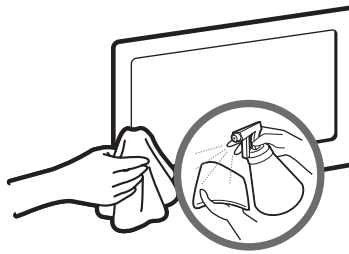
N'installez pas votre kit de montage mural lorsque le téléviseur est allumé. Vous risqueriez de vous électrocuter.

## Stockage et entretien

- Si un autocollant était appliqué sur l'écran, son retrait peut laisser quelques traces. Nettoyez-les avant d'utiliser le téléviseur.
- Le nettoyage peut rayer l'écran et l'extérieur du produit. Veillez à les nettoyer avec précaution à l'aide du chiffon fourni ou d'un chiffon doux pour éviter les rayures.



Veillez à ne pas pulvériser d'eau directement sur le produit. Tout liquide qui entre dans le produit peut engendrer une défaillance, un incendie ou une électrocution.



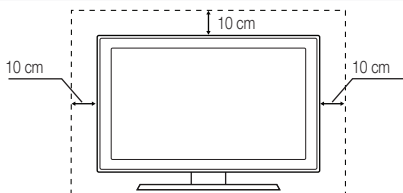
Nettoyez le produit à l'aide d'un chiffon doux humidifié avec un peu d'eau. N'utilisez pas de liquide inflammable (par exemple, benzène, diluants) ou un produit d'entretien.

## Ventilation adaptée de votre téléviseur

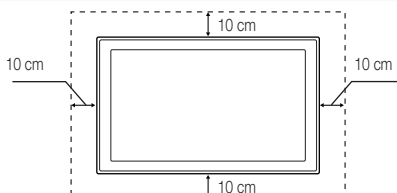
Lorsque vous installez votre téléviseur, maintenez une distance d'au moins 10 cm entre le téléviseur et d'autres objets (murs, côtés d'armoire, etc.) pour permettre une ventilation adéquate. Le fait de ne pas garantir une ventilation adaptée peut entraîner une augmentation de la température interne du produit, ce qui peut l'endommager ou provoquer un incendie.

- Lors de l'installation de votre téléviseur sur un pied ou un support mural, nous vous conseillons fortement d'utiliser uniquement des pièces fournies par Samsung Electronics.
- L'utilisation de pièces fournies par un autre fabricant peut entraîner une défaillance du produit ou sa chute, ce qui pourrait vous blesser.

Installation sur un socle.



Installation sur un support de montage mural.



### Autres avertissements

- L'apparence actuelle du téléviseur peut différer des images contenues dans ce manuel, selon le modèle.
- Faites très attention lorsque vous touchez le téléviseur. Certaines parties peuvent être brûlantes.

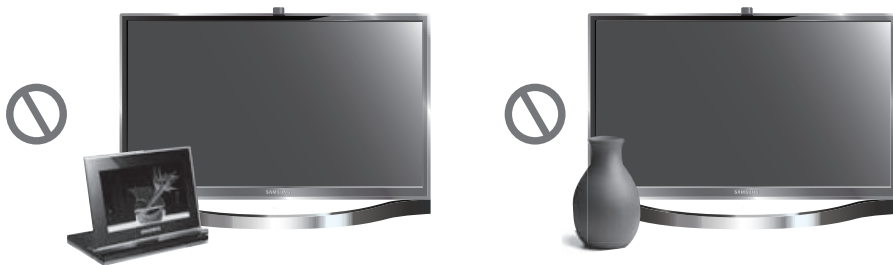


---

## Capteur Eco et luminosité de l'écran



Le Capteur Eco mesure la luminosité de votre pièce et optimise automatiquement celle de votre téléviseur afin de réduire la consommation d'énergie. Cela modifie automatiquement la luminosité de votre téléviseur. Si vous souhaitez désactiver cette fonction, accédez à **Menu > Système > Solution Eco > Capteur Eco**



**Ne bloquez pas le capteur avec un objet quelconque. Cela pourrait diminuer la luminosité de l'image.**

1. **Capteur Eco** : cette fonction d'économie d'énergie ajuste automatiquement la luminosité de l'écran du téléviseur en fonction de la lumière ambiante détectée par le capteur.
2. Pour activer ou désactiver **Capteur Eco**, accédez à **Système > Solution Eco > Capteur Eco** et sélectionnez **Activé** ou **Arrêt**.
3. Attention : si l'écran vous paraît trop sombre lorsque vous regardez le téléviseur dans une pièce obscure, le **Capteur Eco** peut être en cause.

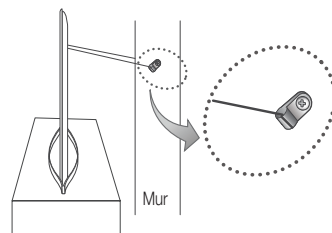
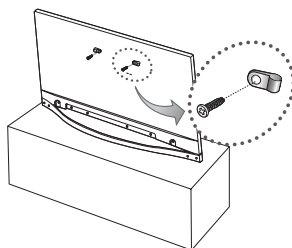
## Prévention des basculements – Fixation du téléviseur au mur



Attention : si vous tirez ou poussez le téléviseur ou si vous grimpez dessus, il risque de tomber. Veillez notamment à ce que vos enfants ne se suspendent pas au téléviseur ni le déséquilibrent. Cela pourrait faire basculer le téléviseur et occasionner des blessures graves, voire entraîner la mort. Respectez toutes les précautions de sécurité indiquées dans la brochure relative à la sécurité fournie avec votre téléviseur. Pour une stabilité et une sécurité accrue, vous pouvez acheter et installer le dispositif antichute comme décrit ci-dessous.




### Pour éviter toute chute du téléviseur :

1. Glissez les vis dans les colliers, puis fixez-les solidement au mur. Assurez-vous que les vis ont été fermement fixées au mur.
  - 🔧 En fonction du type de mur, il est possible que vous ayez besoin de matériel supplémentaire, tel que des chevilles.
  - 🔧 Les colliers, vis et chaînettes n'étant pas fournis, vous devez les acheter séparément.
2. Retirez les vis situées sur la partie centrale arrière du téléviseur, placez les vis dans les bagues, puis fixez-les à nouveau sur le téléviseur.
  - 🔧 Il se peut que les vis ne soient pas fournies avec le produit. Dans ce cas, achetez des vis présentant les caractéristiques suivantes.
  - 🔧 Caractéristiques des vis
    - Pour les modèles PS51F8500AR PS60F8500AR PS64F8500AR : M8
3. Reliez les colliers fixés au téléviseur et ceux fixés sur le mur à l'aide d'un câble solide, puis attachez-les fermement.
  - 🔧 **REMARQUE**
    - Placez le téléviseur à proximité du mur afin qu'il ne bascule pas vers l'arrière.
    - Il est recommandé de placer la chaînette de façon à ce que les colliers fixés au mur soient placés à la même hauteur ou plus bas que ceux fixés au téléviseur.
    - Détachez la chaînette avant de déplacer le téléviseur.
4. Vérifiez que toutes les connexions sont fixées correctement. Vérifiez régulièrement que les connexions ne présentent aucun signe d'usure. Si vous avez un doute quant à la sécurité des connexions, contactez un installateur professionnel.



# Caractéristiques - TV

Conditions ambiantes	10 °C à 40 °C (50 °F à 104 °F) 10 à 80 %, sans condensation -20°C à 45°C (-20,00°C à 45,00°C) 5 à 95 %, sans condensation		
Température en service			
Humidité en fonctionnement			
Température de stockage			
Humidité sur le lieu de stockage			
Support pivotant (gauche/droite)	0°		
Nom du modèle	PS51F8500	PS60F8500	PS64F8500
Taille de l'écran (diagonale)	129 cm	152 cm	163 cm
Son (Sortie)	10W x 2		
Dimensions (L x H x P)			
Corps	1190,5 x 711,2 x 55,4 mm	1392,1 x 831,0 x 55,4 mm	1482,6 x 880,7 x 55,4 mm
Avec socle	1190,5 x 746,5 x 270,0 mm	1392,1 x 872,3 x 300,0 mm	1482,6 x 922,0 x 320,0 mm
Poids			
Sans socle	20,9 Kg	29,2 Kg	32,8 Kg
Avec socle	23,4 Kg	32,4 Kg	36,2 Kg
Résolution de l'affichage	1920 x 1080	1920 x 1080 (Noir et blanc)	1920 x 1080




-  La conception et les spécifications peuvent être modifiées sans préavis.
-  Pour plus d'informations sur les caractéristiques d'alimentation et de consommation électrique, reportez-vous à l'étiquette fixée au produit.
-  L'apparence actuelle du téléviseur peut différer des images contenues dans ce manuel, selon le modèle.



## Mode Veille

Pour réduire la consommation électrique, débranchez le cordon d'alimentation lorsque vous n'utilisez pas le téléviseur pendant une période prolongée.

Licences



 <b>Approved by PTA (2013)</b> Model : SSG-5100GB	<b>BTA</b> <b>REGISTERED No. :</b> <b>BTA/TA/2012/385</b>
 <b>NTC TAC</b> No.: ESD-XXXXXXX	<b>OMAN-TRA</b> <b>TRA/TA-R/XXXX/YY</b> <b>D100086</b>
<b>AGREE PAR L'ANRT Mauritanie</b> Numéro d'agrément : 0099/ARE/2012 Date d'agrément : 02/12/2012	 <b>TA-2012/1903</b> <b>APPROVED</b>
<b>TRA</b> <b>REGISTERED No. : ER0101541/13</b> <b>DEALER No. : 0016333/08</b>	<b>ZMB/ZICTA/TA/</b> <b>2013/1/1</b>
<b>Approval No : 18ETA12</b> <b>Model : SSG-5100GB</b>	<b>28453/</b> <b>SDPPI/2013</b> <b>1258</b>

 <b>Approved by PTA (2013)</b> Model : RMCTPF	<b>AGREE PAR L'ANRT Mauritanie</b> Numéro d'agrément : 0109/ARE/2013 Date d'agrément : 28/01/2013
 <b>TA-2012/1902</b> <b>APPROVED</b>	

## Instructions d'utilisation

- **Rémanence à l'écran**

N'affichez pas une image figée (comme sur un jeu vidéo), y compris les petits logos fixes, sur l'écran plasma au-delà de quelques minutes, sinon cela risquerait de provoquer une rémanence à l'écran. Cette rémanence de l'image est également appelée "brûlure de l'écran". Pour éviter toute rémanence, réduisez le niveau de contraste ou de luminosité de l'écran lorsque vous affichez une image figée.

- **Chaleur diffusée sur la partie supérieure du téléviseur plasma**

Le dessus de l'appareil peut chauffer en cas d'utilisation prolongée, car la chaleur s'échappe du panneau par le trou d'aération situé dans la partie supérieure du produit.

Ce phénomène est normal et n'indique aucunement la présence d'un défaut ou d'un dysfonctionnement.

Il convient cependant d'empêcher les enfants de toucher la partie supérieure de l'écran.

- **Le produit fait un bruit de "claquement".**

Ce "claquement" risque d'être perceptible lorsque le produit se contracte ou se dilate suite à un changement du milieu ambiant, tel que la température ou l'humidité. Ce phénomène est normal et ne constitue pas un défaut.

- **Défauts de cellule**

L'écran plasma utilise un panneau constitué de 2 360 000 (niveau HD) à 6 221 000 (niveau FHD) pixels dont la fabrication fait appel à une technologie avancée. Il se peut toutefois que quelques points clairs ou sombres apparaissent à l'écran. Ils n'ont aucune incidence sur la performance du produit.

- **Évitez d'utiliser le téléviseur à des températures inférieures à 5 °C (41 °F).**

- **Une image figée affichée pendant une période prolongée peut endommager définitivement l'écran plasma.**



Visionner pendant longtemps le téléviseur à écran plasma au format 4/3 risque de laisser apparaître des traces de bordures sur la gauche, sur la droite et au centre de l'écran.

Ces traces sont dues à la différence de luminosité sur l'écran. Lire un DVD ou utiliser une console de jeux vidéos risque de provoquer des effets similaires sur l'écran.

Les dommages provoqués par l'effet susmentionné ne sont pas couverts par la garantie.

- **Images rémanentes à l'écran.**

L'affichage d'images fixes de jeux vidéo et d'ordinateurs pendant une période excessive peut produire des rémanences. Pour empêcher ce phénomène, réduisez la luminosité et le contraste en cas d'affichage prolongé d'images figées.

- **Garantie**

La garantie ne couvre pas les dommages causés par la rémanence.

Les brûlures ne sont pas couvertes par la garantie.

- **Avertissement**



L'écran en verre de votre téléviseur plasma peut se briser si vous le laissez tomber par accident. Manipulez le téléviseur avec précaution. Lorsque vous déplacez le téléviseur, veillez à le soulever à deux personnes minimum et avec précaution. Ne disposez pas le téléviseur à plat (que ce soit sur sa face avant ou arrière).

Votre téléviseur à plasma Samsung est un produit de haute qualité. Il a été emballé avec soin afin de protéger ses composants et l'écran en verre de tous dommages lors de l'expédition. Néanmoins, il s'agit d'un appareil électronique fragile qui nécessite une manipulation prudente. Évitez toute pression inutile sur toute partie de l'emballage pendant l'expédition ou le déballage du téléviseur. Soyez prudent lors de l'installation du téléviseur. Évitez de placer le téléviseur à un endroit où il pourrait recevoir des coups, être exposé à des chocs violents ou tomber. Le bris de l'écran à la suite d'une chute ou d'un choc n'est pas couvert par la garantie du fabricant.